

Рис. 1. Фотоаппарат ФЭД-10 (вид спереди):

1 — окно экспонометра; 2 — индекс шкалы чувствительностей; 3 — окно шкалы чувствительностей; 4 — окно следящей стрелки; 5 — входное окно дальномера; 6 — индекс шкалы выдержек и шкалы диафрагм; 7 — кольцо со шкалой диафрагм; 8 — объектив видоискателя; 9 — утапливающийся поводок; 10 — спусковая кнопка; 11 — рычаг синхронизатора и автоспуска; 12 — кольцо дистанций; 13 — индекс шкалы дистанций и шкала глубин резкости; 14 — гайка байонетная; 15 — гнездо синхронизатора; 16 — кольцо выдержек.

Настоящее руководство содержит только краткое описание фотоаппарата и основные правила пользования им. Для получения хороших результатов при съемке, а также во избежание поломок, прежде чем приступить к фотографированию, тщательно изучите порядок работы по данному руководству. При чтении руководства проверьте все действия на камере. При обращении с камерой не применяйте заметных усилий. Небольшие расхождения между изложенным здесь описанием и фотоаппаратом возможны вследствие технического развития конструкции.

О П И С А Н И Е

ФЭД-10 является малоформатной камерой, работающей на стандартной 35-миллиметровой киноплёнке с размером кадра 24×36 мм и полуавтоматической установкой экспозиции.

Полуавтоматическая установка экспозиции облегчает процесс съемки и обеспечивает получение хороших негативов в различных световых условиях, что в сочетании с простотой в обращении делает ФЭД-10 удобным в эксплуатации и доступным даже для малоопытного любителя.

Видоискатель-дальномер со светящейся рамкой позволяет быстро и точно определить границы кадра и навести объектив на резкость.

Рычажный взвод затвора с одновременной протяжкой пленки позволяет вести скоростную съемку, что особенно ценно при съемке движущихся объектов.

Камера ФЭД-10 укомплектована светосильным объективом «Индустар-61» со светосилой $1:2,8$. Объектив благодаря применению лантановой оптики дает лучшее качество изображения и более высокую разрешающую способность по сравнению с обычными объективами такого типа.

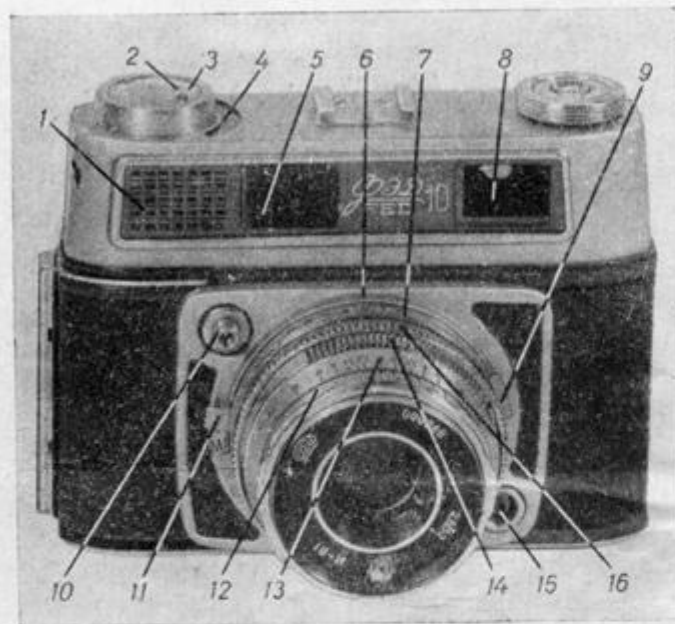


Рис. 1. Фотоаппарат ФЭД-10 (вид спереди):

1 — окно экспонометра; 2 — индекс шкалы чувствительностей; 3 — окно шкалы чувствительностей; 4 — окно следящей стрелки; 5 — входное окно дальномера; 6 — индекс шкалы выдержек и шкалы диафрагм; 7 — кольцо со шкалой диафрагм; 8 — объектив видоискателя; 9 — утопливающийся поводок; 10 — спусковая кнопка; 11 — рычаг синхронизатора и автоспуска; 12 — кольцо дистанций; 13 — индекс шкалы дистанций и шкала глубин резкости; 14 — гайка байонетная; 15 — гнездо синхронизатора; 16 — кольцо выдержек.

Центральный затвор фотоаппарата имеет широкий диапазон выдержек, что в сочетании со светосильным объективом дает возможность пользоваться фотоаппаратом даже при неблагоприятном освещении.

Затвор имеет встроенный автоспуск и синхроконтакты, допускающие пользование различными лампами-вспышками.

Фотоаппарат имеет указатель типа пленки и счетчик кадров.

ПРАВИЛА ПОЛЬЗОВАНИЯ

Зарядка

Освободите фотоаппарат от футляра, сдвиньте книзу защелку 7 (рис. 2) замка задней крышки, как показано на рис. 3, и снимите крышку.

Открытая камера показана на рис. 4. Слева находится кассета. Справа — приемная катушка.

Оттяните вверх головку обратной перемотки 1 (рис. 2) и, удерживая ее в таком положении, выньте кассету из камеры.

ФЭД-10 комплектуется стандартной пластмассовой кассетой, которая состоит из корпуса, крышки и катушки.

Разберите кассету и в темноте зарядите ее пленкой.

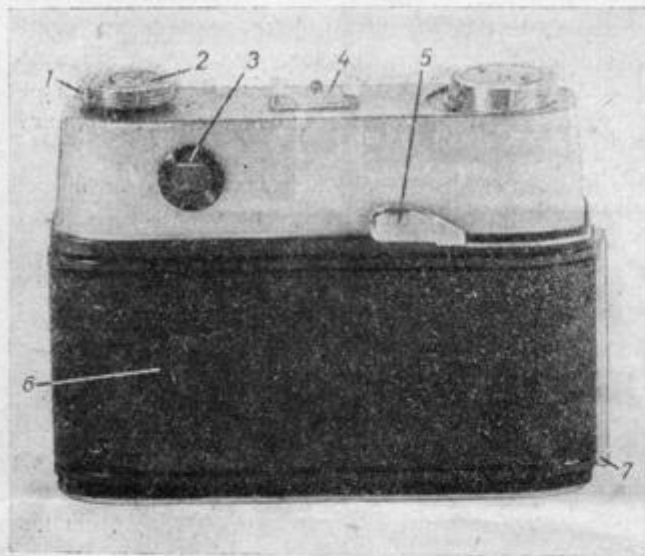


Рис. 2. Фотоаппарат ФЭД-10 (вид сзади):
 1 — головка обратной перемотки; 2 — указатель типа пленки; 3 — окуляр видоискателя; 4 — клемма; 5 — заводной рычаг; 6 — задняя крышка; 7 — защелка замка крышки

Обрезанным концом вставьте пленку в прорез катушки и, слегка потянув ее обратно, проверьте, надежно ли пленка удерживается в прорезе. Вращая катушку против часовой стрелки, намотайте на нее пленку эмульсией внутрь. После этого вставьте катушку в корпус кассеты так,

чтобы зарядный конец пленки выходил из щели, и закройте корпус крышкой.

Малоопытным любителям рекомендуем предварительно потренироваться в зарядке кассеты на свету с засвеченной пленкой.

Перед зарядкой аппарата установите условное обозначение типа пленки, которую вы заряди-

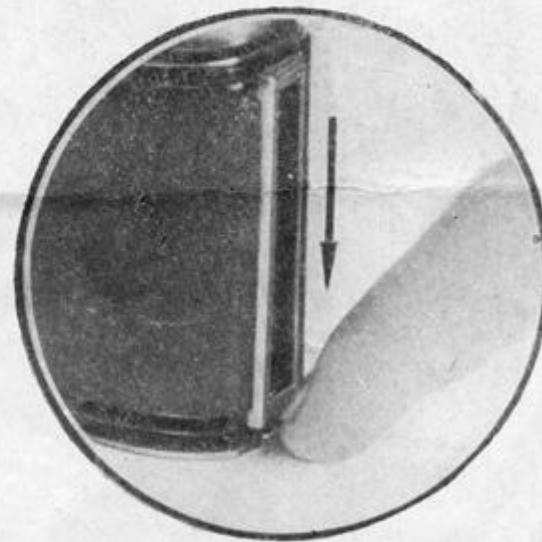


Рис. 3

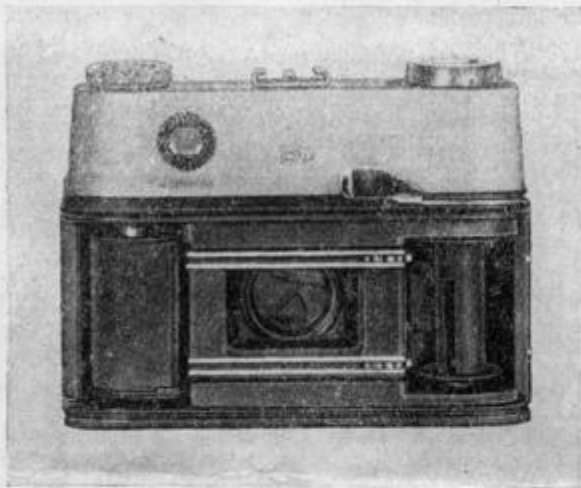





Рис. 4

ли в кассету на указателе типа пленки. Указатель показан на рис. 5.

На указателе нанесены следующие условные обозначения:

-  черно-белая пленка
-  цветная для дневного света
-  цветная для искусственного света

Оттяните вверх головку обратной перемотки. Вложите кассету с пленкой в камеру и, слегка поворачивая головку обратной перемотки, опустите ее в нижнее положение.

Поворачивая приемную катушку за рифленные фланцы, поставьте ее щелью кверху. Вставь-

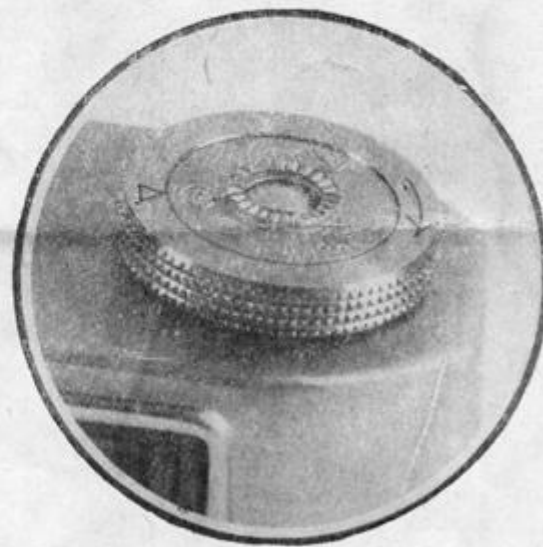


Рис. 5

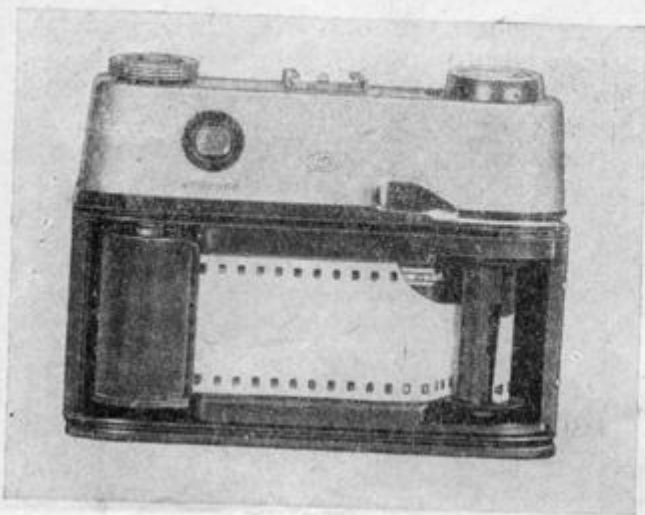


Рис. 6

те в щель зарядный конец пленки так, чтобы зуб приемной катушки попал в одно из отверстий перфорации, и поворачивайте катушку, пока зубья ведущих звездочек попадут в перфорационные отверстия, а пленка окажется слегка натянутой (рис. 6).

Поставьте заднюю крышку на место и нажмите на нее до запирания замка, которое определяется по легкому щелчку.

Для подачи к кадровому окну незасвеченной пленки два раза взведите затвор, нажимая после каждого завода на спусковую кнопку 10 (см. рис. 1), как показано на рис. 8.

Установите счетчик кадров на ноль. Для этого поворачивайте лимб счетчика за рифленое

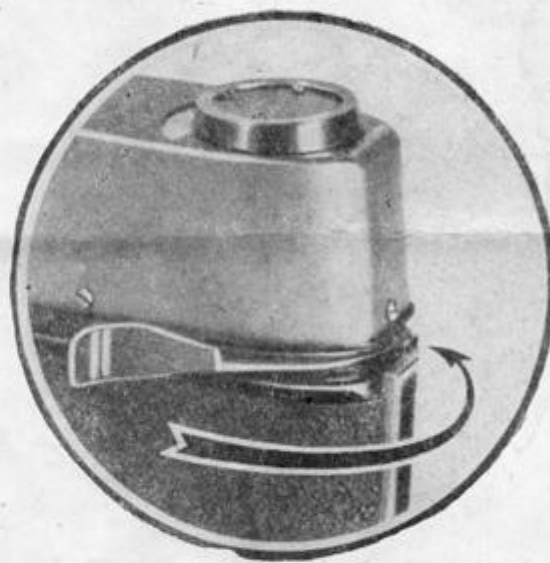


Рис. 7

кольцо 2 (рис. 9) до появления в окне 3 нулевого деления лимба.

На шкале чувствительностей экспонометра установите чувствительность заряженной в аппарат пленки. Для этого поверните диск так, чтобы нужная чувствительность пленки в единицах

ГОСТ появилась в окне 3 (см. рис. 1) против индекса 2, как показано на рис. 10.

Не применяйте особенных усилий при зарядке аппарата. Соблюдайте рекомендованную последовательность операций, это поможет вам в кратчайший срок выработать необходимые навыки.



Рис. 8

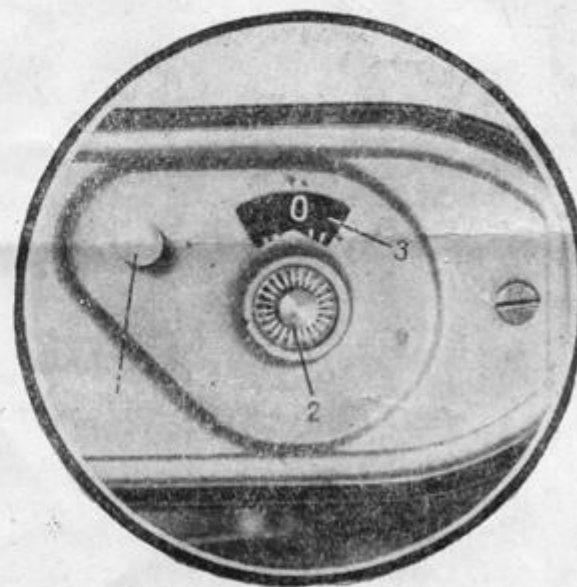


Рис. 9

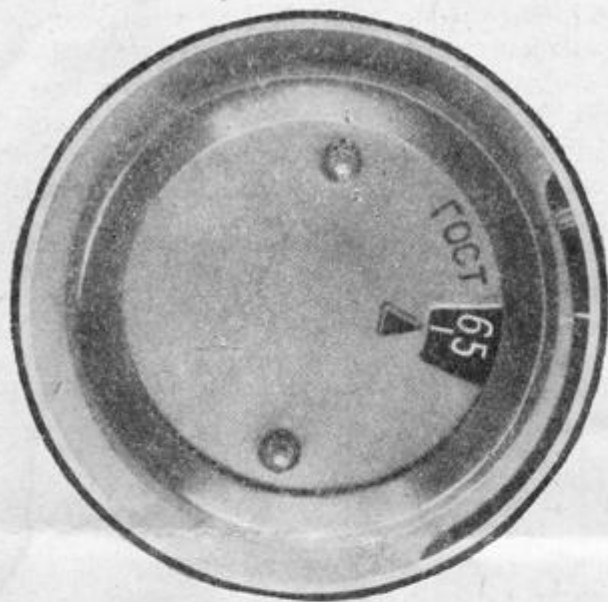


Рис. 10

Фотографирование

Основным устройством, обеспечивающим полуавтоматическую установку экспозиций у фотоаппарата ФЭД-10, является фотоэлектрический экспонометр, связанный с кольцом диафрагм 7 (см. рис. 1) и кольцом выдержек 16 затвора.

На кольце диафрагм нанесен ряд значений относительных отверстий—2,8; 4; 5,6; 8; 11; 16; 22.

Кольцо выдержек имеет две шкалы: черную шкалу автоматических выдержек затвора — 250; 125; 60; 30; 15; 8; 4; 2; 1 (соответствующих выдержкам $\frac{1}{250}$; $\frac{1}{125}$ и т. д.) и красную шкалу для определения выдержек при работе затвора на выдержке *B* (выдержка от руки), о чем подробнее будет сказано дальше. Для получения той или иной выдержки следует совместить соответствующее деление шкалы с индексом *b*.

Полуавтоматика ФЭД-10 дает возможность при выбранной выдержке установить необходимую для получения правильной экспозиции диафрагму.

При фотографировании рекомендуется следующий порядок.

В зависимости от сюжета съемки установите ориентировочную выдержку (короткую выдержку при хорошем освещении или съемке движущихся объектов и длительную — при плохих условиях освещения), для чего нажмите на утапливающийся поводок 9 (см. рис. 1) и поверните кольцо выдержек 16 так, чтобы нужная выдержка стала против индекса *b*.

Окно 1 экспонометра направьте в сторону снимаемого объекта. Стрелка 1 (рис. 11) экспонометра отклонится от нуля и займет какое-то положение.

Нажмите утапливающийся поводок 9 (см. рис. 1) и, вращая кольцо диафрагм, совместите

следящую стрелку 2 (см. рис. 11) со стрелкой экспонометра, как показано на рис. 12.

Для более точного определения экспозиции рекомендуем совмещать следящую стрелку, вращая кольцо диафрагм от индекса 2,8 к 16.

Совмещение обеих стрелок обеспечивает получение правильной экспозиции.

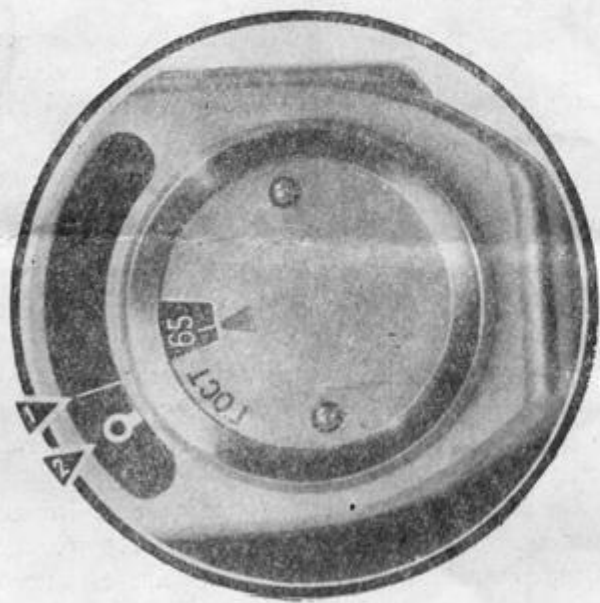


Рис. 11

Если Вас не устраивает диафрагма, которая получилась при совмещении стрелок, передвиньте кольцо выдержек вместе с кольцом диафрагм в нужную сторону, не нажимая на поводок 9 (см. рис. 1). Такое перемещение колец выдержек и диафрагм не меняет экспозиций, и следящая стрелка экспонометра остается на месте.

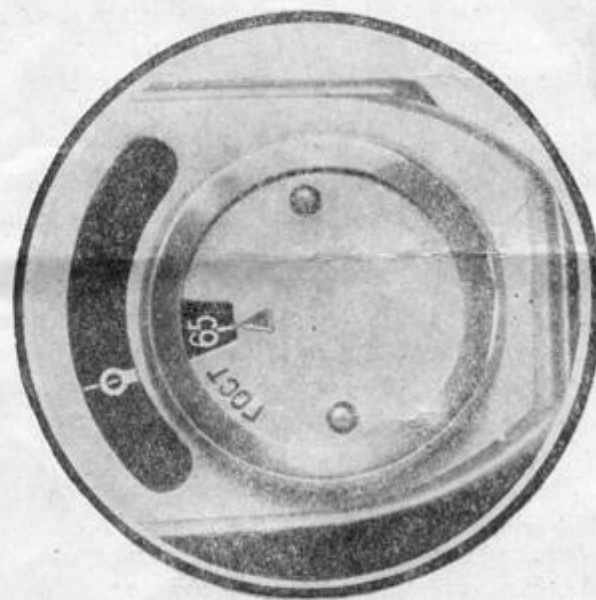


Рис. 12

Если при совмещении стрелок кольцо диафрагм заняло одно из крайних положений (2,8 или 22) относительно индекса *b*, а следящая стрелка не совместилась со стрелкой экспонометра, необходимо установить другую (большую или меньшую) выдержку, более подходящую для данного освещения, и после этого совместить стрелки.

Если для совмещения следящей стрелки со стрелкой экспонометра против индекса *b* требуется установить диафрагму 2,8 и выдержку *B*, то выдержку от руки нужно давать 2 сек.

При необходимости в этом случае задиафрагмировать объектив, длительность выдержек от руки в секундах на различных делениях диафрагмы от 2,8 до 16 вам укажет красная шкала кольца выдержек.

При фотографировании с лампами-вспышками, в зависимости от типа лампы, рычаг *II* (см. рис. 1) установите в положение *X* (рис. 13) или в положение *M* (*X* — контакт для импульсных ламп, *M* — контакт для одноразовых ламп-вспышек).

Штеккерный провод лампы вставьте в гнездо 15 (см. рис. 1), как показано на рис. 13.

Фотографирование с лампой-вспышкой можно производить на всех выдержках затвора.

Диафрагму объектива, независимо от установленной выдержки и показаний экспонометра, следует выбирать в соответствии с мощностью

лампы, чувствительностью пленки и расстоянием до объекта съемки.

Подробнее о съемке с лампами-вспышками вы можете прочесть в руководствах к лампам или в руководстве по фотографии.

Если хотите принять участие в снимаемой группе или сфотографировать себя без посторонней помощи, пользуйтесь автоспуском. Для этого



Рис. 13

рычаг *II* поставьте в положение *A* (рис. 14), установите фотоаппарат на штативе и выберите границы кадра.

Установите выдержку и диафрагму, произведите наводку на резкость, затем плавно нажмите на спусковую кнопку и займите намеченное заранее место в кадре.

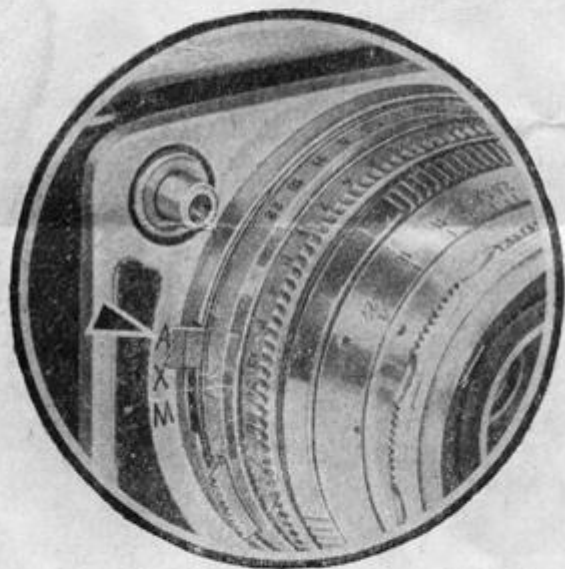


Рис. 14

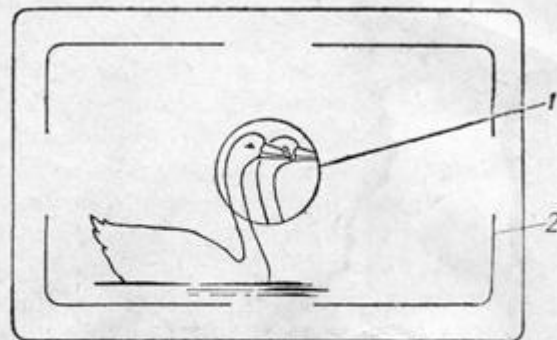


Рис. 15

Спуск затвора произойдет через 9—15 сек.

Наводка объектива на резкость осуществляется вращением кольца дистанций *12* (см. рис. 1). Расстояние до снимаемого объекта можно определить на глаз, но для более точной наводки, особенно при съемке близких предметов, пользуйтесь дальномером. Объектив точно наведен на резкость, когда при наводке сошлись два изображения снимаемого объекта, которые видны в круглом желтом пятне, находящемся в центре поля зрения видоискателя *1* (рис. 15).

Для более точной установки объектива на резкость рекомендуем совмещать изображения, вращая кольцо дистанций от 0,9 м к индексу ∞ .

Светящаяся рамка в видоискателе *2* (рис. 15) указывает точные границы кадра.

Разрядка

После того, как вся пленка заснята, прежде чем открыть фотоаппарат, перемотайте пленку обратно в кассету. Для этого возьмитесь за головку 1 (рис. 2) обратной перемотки (не вытягивая ее в верхнее положение), нажмите пальцем кнопку 1 (см. рис. 9) и, вращая головку обратной перемотки по часовой стрелке, перемотайте пленку в кассету. После этого сдвиньте книзу защелку замка, снимите заднюю крышку, поднимите вверх головку обратной перемотки и выньте кассету из камеры.

Внимание!

Фотоаппарат ФЭД-10 является оптическим точным прибором. При работе с фотоаппаратом выполняйте все рекомендации данного руководства. Не применяйте чрезмерных усилий при перестановке шкал и заводе затвора.

Объектив фотоаппарата ФЭД-10 не может быть применен для другого фотоаппарата или использован в увеличителе, поэтому снимать объектив с камеры не рекомендуется.

В случае необходимости снять объектив поверните байонетную гайку 14 (см. рис. 1) против часовой стрелки до отказа и выньте объектив.

При постановке объектива в камеру следите, чтобы кольцо диафрагм было выставлено деле-

нием 22 против индекса 6. Индекс 13 на шкале глубин резкости должен находиться против индекса 6. Несоблюдение этого правила может привести к поломкам. Когда объектив поставлен на место, проверьте вращением кольца диафрагм 7 открытие и закрытие диафрагмы.

Предохраняйте от пыли и влаги механизмы и оптику аппарата!

Г А Р А Н Т И И

Конструкция и изготовление фотоаппарата обеспечивают долгодлительный срок его службы.

Скрытые неисправности, обнаруженные покупателем, устраняются изготовителем бесплатно.

При отправке изготовителю неисправного аппарата к нему обязательно должен быть приложен перечень замеченных недостатков.

Аппарат высылается изготовителю в полном комплекте. Комплектность указана в паспорте фотоаппарата.

Внешторгиздат, 219У. Зак. № В-4-538.
Отв. Карпенко П. В.